

Reporte

# Fondo de Mujeres del Sur

2011- 2012-2013

Creciendo y Creando

# Fondo de Mujeres del Sur

## CRECIENDO y CREANDO

Entre el 2011 y el 2013 el Fondo de Mujeres del Sur ha seguido avanzando en la movilización de recursos financieros hacia el movimiento de mujeres. El desarrollo de estos tres años estuvo signado por la creación del programa del Derechos Laborales dirigido a trabajadoras domésticas y de la costura, la gestación de un nuevo programa de Defensoras Ambientales del Chaco Americano, y el crecimiento del Programa de Redes y Alianzas entre organizaciones de base de Argentina, Paraguay y Uruguay. Una nueva etapa de desafíos se abrió con la creación de una delegación del FMS en Paraguay, con personería jurídica y nuevas integrantes del equipo en ese país. Desde el FMS seguimos creyendo, como desde el primer día, que cuando los recursos llegan a donde menos se espera, y cuando las iniciativas de las mujeres más invisibilizadas son apoyadas, se abre un horizonte infinito de posibilidades de cambio

Mariela Puga Directora Ejecutiva FMS

Mariela Puga

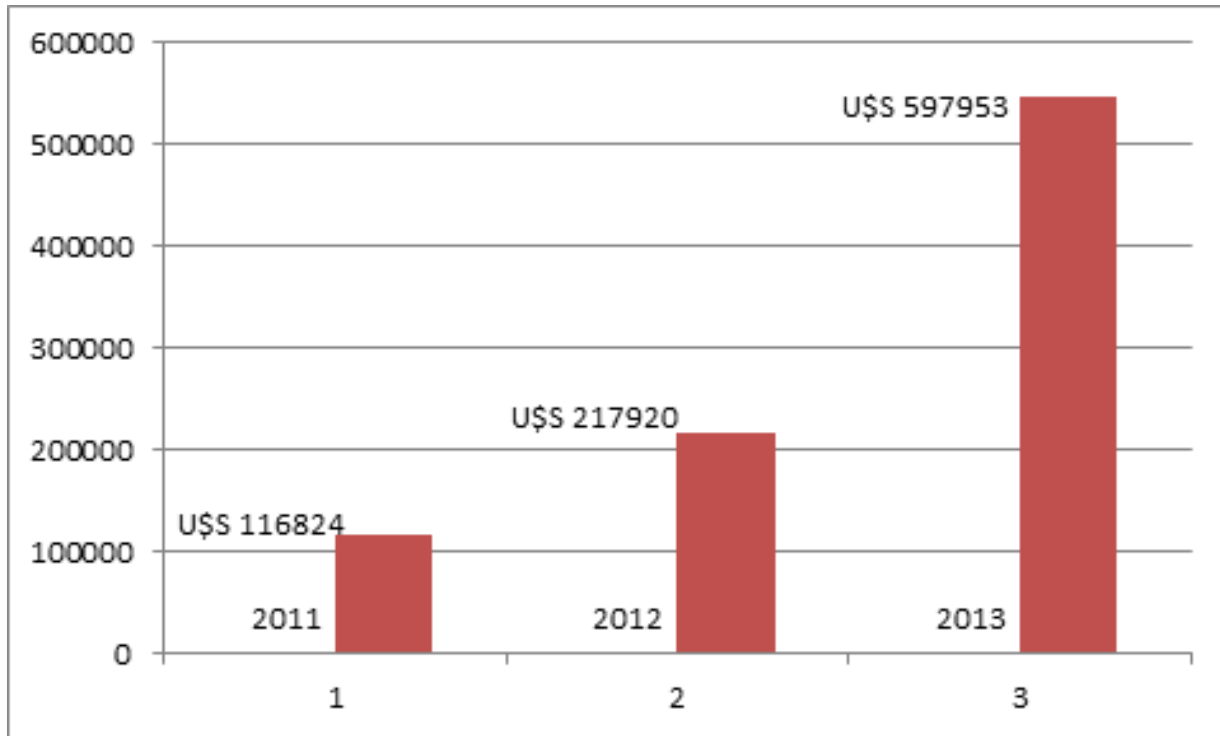
Directora Ejecutiva FMS



## DURANTE ESTOS ÚLTIMOS TRES AÑOS...

...hemos duplicado los fondos que movilizamos, lo que nos garantiza contar con estabilidad de recursos económicos hacia el año 2014.

### EVOLUCIÓN DE LOS INGRESOS DEL FMS EN DÓLARES ESTADOUNIDENSES



El FMS sigue en el camino que imaginaron sus fundadoras, ese grupo de feministas que hacia fines del 2007 concibió la idea de Movilizar recursos financieros y técnicos hacia Mujeres organizadas y Movilizadas.

*...en 2012 el FMS lanzó el programa “Construyendo una agenda de Derechos Laborales de las Mujeres”.* Las trabajadoras del hogar representan el colectivo de trabajadoras más amplio de América Latina, sin embargo, este es uno de los trabajos más depreciados en el mercado económico.

En Uruguay hay 90 mil trabajadoras del hogar, en Paraguay son cerca de 200 mil, y en Argentina se registra poco más de un millón. Siendo la principal opción ocupacional de las mujeres pobres, es su puerta al mercado de trabajo, y un terreno pantanoso que mantiene a millones de mujeres en condiciones de informalidad, pobreza y precariedad laboral.

Las mujeres que trabajan en los sectores de la costura y la confección presentan condiciones similares. La reproducción de situaciones desventajosas se traduce en discriminaciones hacia ellas, y afectan de manera específica sus condiciones laborales y su salario.

Con el lanzamiento de este programa el FMS apoya y vincula entre ellas a 19 organizaciones de trabajadoras domésticas y de la costura en Argentina, Paraguay y Uruguay, movilizadas en

la lucha por sus derechos laborales. Ellas vienen impulsando su propia agenda a través de la articulación en encuentros, foros y la incidencia política y social.

En el 2013 finalmente se reformó la ley de trabajo doméstico en Argentina, mientras se discute un proyecto de ley impulsado por estos grupos en Paraguay, y en Uruguay una de las trabajadoras de la costura movilizadas apoyada por el fondo, se transformó en la primera Secretaria General de un sindicato único con más de 100 años

El FMS sigue democratizando el acceso al financiamiento teniendo en miras aquellos proyectos de mujeres que no siempre están en la agenda, los temas relegados...

*...continuamos con el apoyo a grupos y organizaciones de mujeres.* El tradicional programa de “Redes y Alianzas” del FMS siguió creciendo, y favorecimos el fortalecimiento de grupos de base de mujeres que están promoviendo los derechos de mujeres, niñas y adolescentes en sus comunidades de Argentina, Paraguay y Uruguay.

Desde el FMS se apoyó administrativa, técnica y financieramente, a través de 25 donativos, por un monto que supera los 110.000 dólares estadounidenses.

El FMS sigue llegando a donde no llegan otros donantes, haciendo posible en el cambio social desde abajo hacia arriba...

*...contamos con una delegación en Paraguay desde noviembre de 2012.* Según los datos publicados en el último censo casi un 50% (3.246.149) de la población del Paraguay son mujeres. Hay una gran cantidad de mujeres rurales, guaraní parlantes en su mayoría, excluidas de los proyectos de desarrollo, mujeres indígenas segregadas de los servicios públicos, obreras formalmente marginadas en las leyes de trabajo, mujeres lesbianas y transexuales perseguidas y violentadas permanentemente, en un estado que no cuenta siquiera con una ley antidiscriminatoria, y hasta una comunidad de mujeres de color poco conocida y siquiera reconocida en los datos censales. Con la apertura de la delegación del FMS en Paraguay, nos proponemos contribuir de manera más directa con estos grupos, minimizando de esta manera la distancia geográfica y la diferencia de idioma.

*...salimos del “closet” con los eventos de recaudación local.* Realizamos cuatro eventos en las ciudades de Córdoba y Buenos Aires. Cumplimos de esta manera con los objetivos de **dar a conocer** las acciones del movimiento de mujeres y el rol del FMS en relación a ellas, **vincular** a distintos sectores y representantes de la sociedad, y **gestionar recursos locales** destinados a apoyar las acciones de los grupos respaldados por el FMS.

## Las mujeres y sus grupos ::: Protagonistas del cambio

El apoyo del FMS a las mujeres movilizadas se organiza a través de los siguientes programas:

### REDES Y ALIANZAS :: 23 donativos

Este programa se orienta al fortalecimiento de grupos, colectivos u organizaciones que persiguen la defensa de los derechos de las mujeres en sus comunidades. El programa apoya aspectos tales como la organización, incidencia, fortalecimiento y la generación de alianzas de los grupos de mujeres que se encuentran en situación de particular marginación por razones de aislamiento territorial o segregación socio-económica, o ambas.

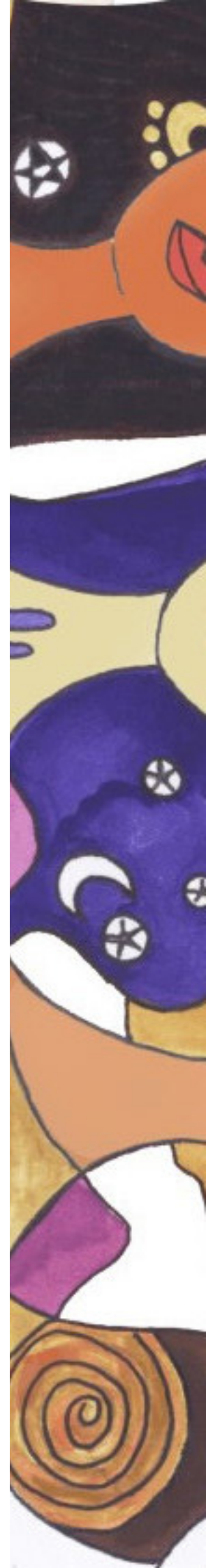
Los grupos que apoya el FMS se encuentran en territorios como el de San Pedro, en Paraguay, Río Muerto, en Santiago del Estero-Argentina, o Junín de los Andes, Neuquén-Argentina, o bien grupos que luchan contra la discriminación racial en sus comunidades como el de la Colectiva de Mujeres Afro-descendientes en Uruguay, o en condiciones de marginación urbana como las “Awkasisas” en el Barrio “Alto Comedero” de San Salvador de Jujuy, o como las Mujeres del Barrio “Santa Rosa de Lima” de Santa Fé-Argentina.



*“Cada paso que damos es una pequeña victoria. El visibilizar las situaciones que se dan día a día, el echar luz sobre la violencia a las que nos someten, nos transforma desde víctimas a guerreras”*

*Melva Del Prado - Lamalajunta  
Junín de Los Andes - Neuquén  
Argentina*

Juntas Triunfaremos  
La Invernada Sur -  
Santiago del Estero - Argentina  
Programa Redes y Alianzas



*“Participar en un espacio radial nos hace tener más protagonismo, no solo es un espacio para reflexionar, es también llevar a la práctica y compartir con otras voces, sus propias realidades. Este protagonismo grupal nos hizo estar más seguras y fortalecidas en este camino de militancia de género.”*

*Rosa Romero- Mujeres de Santa Rosa de Lima- Santa Fe.*

*Co conductora del programa radial*

*“Encuentros de Mujeres de Santa Rosa de Lima”*

## **APOYO A INICIATIVAS :: 15 donativos**

A través de esta estrategia de apoyo, el FMS facilita recursos técnicos, legales y fiscales a grupos de mujeres que lo requieren, por lo general grupos de base de escasa formalización, o alianzas múltiples, facilitando la concreción de sus iniciativas.

El Consejo Nacional de Mujeres Indígenas de la República Argentina (CONAMI) es uno de los destinatarios de este apoyo. EL CONAMI contribuye en las tareas de construcción de capacidades y fortalecimiento de mujeres indígenas de comunidades del interior de este país y al desarrollo del Centro de Documentación de la organización. Desde 2009, y en el marco del programa de apoyo a iniciativas, el FMS viene brindando a esta organización apoyo fiscal y administrativo para posibilitar el financiamiento de sus proyectos.



*“Para que las mujeres y niñas indígenas puedan ser parte de procesos de desarrollo con identidad es necesario garantizar una vida en paz y equilibrio, sin discriminación y sin violencia, donde sus derechos colectivos e individuales sean respetados”*

*Eva Gamboa :: Pueblo Wichi :: Enlace Continental de Mujeres Indígenas :: CONAMI*

## DERECHOS LABORALES :: 54 donativos

*“Es imposible construir una sociedad igualitaria y humanamente libre, con mujeres sometidas y dependientes. Hay que dar la pelea para concientizarnos y participar”*

*Flor de Liz Feijoo - Sindicato Único de la Vestimenta*

*Montevideo - Uruguay*

A través del apoyo técnico y financiero a 19 organizaciones de mujeres y personas trans que promueven sus derechos laborales, el Programa Derechos Laborales aporta al fortalecimiento de las trabajadoras de dos de los sectores más precarizados, el trabajo doméstico remunerado y el trabajo de costura y confección.

La formación y capacitación sindical, organizativa y política, al mismo tiempo que la difusión de derechos y un fuerte trabajo territorial con las trabajadoras en sus comunidades son las principales acciones de nuestras contrapartes. Al mismo tiempo, buscan incidir políticamente en la legislación, impulsan la incidencia política de las trabajadoras en la legislación, denuncian la clandestinidad y la informalidad que caracterizan al sector y exigen el cumplimiento de sus derechos laborales.

La diversidad de las organizaciones, al incluir mujeres jóvenes, migrantes, lesbianas y trans de 15 ciudades de los tres países, le brinda una riqueza única al programa, y permite pensar los derechos laborales desde una multiplicidad de pertenencias e identidades.

Las trabajadoras desde sus organizaciones desafían la mirada social desvalorizante sobre los trabajos que realizan, politizando su realidad y demandando para sí los mismos derechos que el resto de los y las trabajadoras.



## Trabajadoras Domésticas Organizadas por sus derechos laborales (TRADO)



*“Antes sólo contábamos con un entusiasmo generalizado, hoy vamos avanzando lentamente hacia nuestros objetivos”*

*Agrupación María Goretti  
Montevideo, Uruguay*

Las contrapartes de TRADO son grupos de mujeres compuestos y liderados por trabajadoras domésticas de casas particulares. Mujeres que hablan en primera persona y buscan transformar su realidad de manera colectiva. En Argentina, muchas de las organizaciones que apoya el FMS, son las que contribuyeron en la derogación del decreto discriminatorio de más de 50 años de vigencia que regulaba el sector y la sanción de una nueva ley que equipara los derechos laborales de las trabajadoras de casas particulares a los demás sectores.

Los grupos que forman parte del Programa en Paraguay han logrado elaborar un proyecto de Ley para regular el trabajo doméstico, exigiendo también una jubilación, jornada limitada de trabajo y salarios dignos. En un contexto político adverso, la fortaleza y convicción de las trabajadoras organizadas es el principal recurso para que los cambios que se generen incluyan su voz y sus reclamos.

En Uruguay, con una ley de avanzada, el desafío constante es promover cambios culturales para hacer efectivos los derechos conquistados, la participación de las trabajadoras en el Consejo de Salarios tripartito y evitar la discriminación social, la violencia y el acoso laboral.

## Trabajadoras de la Costura Organizadas por sus derechos laborales (TRACCO)



*“Empoderarnos como sujetas políticas para lograr autonomía verdadera en nuestras familias, en nuestros trabajos y en los espacios de discusión política.”*

*Agenda de los derechos laborales de las trabajadora de la costura de Argentina.*

Los grupos de TRACCO reflejan la multiplicidad de formas organizativas que se dan las mujeres trabajadoras de la vestimenta para defender sus derechos laborales. Son todas organizaciones pioneras, con propuestas innovadoras, y que avanzan en la construcción de un movimiento de trabajadoras incipiente. El Sindicato Único de la Aguja, de Montevideo cuenta actualmente con una comisión directiva con el 100 % de mujeres y con la primera Secretaria general mujer en su historia desde 1901. La cooperativa textil Nadia Echazú es la primera escuela cooperativa de trabajo para travestis y transexuales de Argentina. Sus 20 integrantes promueven el acceso al mundo laboral de personas travestis-transexuales, como también hacerlo en condiciones dignas, buscando transformarse también en sujetas de derechos laborales.

*“El encuentro con las organizaciones del Programa nos dio un punta pie, para tener más seguridad, en lo que tenemos que tener en cuenta a la hora de discutir un precio, para la realización y confección de una prenda y así vamos creciendo como costureras”  
Cooperativa Amuyen - La Matanza  
Buenos Aires, Argentina*





Creciendo Juntas  
La Rioja - Argentina  
Programa TRACCO

Creciendo Juntas, de La Rioja, es una cooperativa íntegramente compuesta por mujeres que apuestan al trabajo sin patrón, a partir de haber recuperado la fábrica en la que trabajaban, luego de que ésta se declarara en quiebra. La autogestión, la convicción en sus propias capacidades y el deseo de transformar su realidad y de defender sus derechos como trabajadoras, las anima a seguir creciendo como cooperativa.



Cooperativa Amuyen  
La Matanza - Buenos Aires - Argentina  
Programa TRACCO

La Cooperativa Amuyen, que en idioma mapuche significa Caminemos Juntas, ha establecido alianzas estratégicas con instituciones gubernamentales y organizaciones sociales, a partir de las cuales lograron ampliar su producción y sus espacios de venta. Amuyen es también el motor de acciones conjuntas en su comunidad en La Matanza, y ha logrado la reactivación de otras cooperativas de trabajo. Al mismo tiempo, trabajan para avanzar en la formación política de sus integrantes y en los debates sobre sus derechos laborales como costureras.

## FORTALECIENDO ALIANZAS :: 7 actividades

**Los grupos que integran los programas del FMS participan de encuentros de intercambio de experiencias, capacitación, formación en derechos humanos de las mujeres, y en gestión institucional. El objetivo es ayudar a fortalecer los liderazgos de las mujeres en el marco de sus iniciativas locales y facilitar el intercambio plural de miradas, recursos, y experiencias entre las distintas actoras.**

El intercambio y debate entre las organizaciones que integran el Programa de Derechos Laborales ha impulsado la construcción de alianzas estratégicas entre ellas y con otros actores clave. Los encuentros de organizaciones de cada Programa permiten construir espacios colectivos. Así, respetando la diversidad y las particularidades que vive cada organización, cada organización se ve fortalecida en su intercambio con las otras, aprehende herramientas y recursos, amplía su visión de la problemática que aborda.



*“Me vuelvo a mi ciudad contenta de conocer para cambiar, con ganas de moverme, con más fortaleza y con unidad de criterio para accionar mejor”*

*Participante del I Encuentro Nacional de Trabajadoras de Domésticas y de la Costura Argentina*

## RECAUDAR, REPLICAR Y REPERCUTIR :: 3 eventos

Por medio de los eventos de recaudación acercamos a donantes locales las historias de las mujeres, sus grupos y su problemáticas. Damos a conocer de manera directa y en primera persona sus experiencias, para generar conciencia sobre la importancia de apoyar el trabajo de estas mujeres.

Para nosotras, así como movilizar recursos es una acción política, la acción de financiar supone poner en juego valores. El acto de donar es más que entregar dinero o un bien, es elegir dónde invertir socialmente, es compartir la expectativa de un cambio con alguien, en un espacio y tiempo definido.

Más de 150 participantes compartieron esta visión en los tres eventos organizados por el FMS. Recaudando cerca de 7 mil dólares, que se distribuyeron en los diferentes programas de apoyo.

*“Me encanta la idea de este tipo de eventos que unen la reflexión y el debate con destinatarias y donantes y sirven para reunir fondos. Creo que tienen mucho potencial”*

*Norma Sanchís  
Donante y participante Varieté de Feministas*

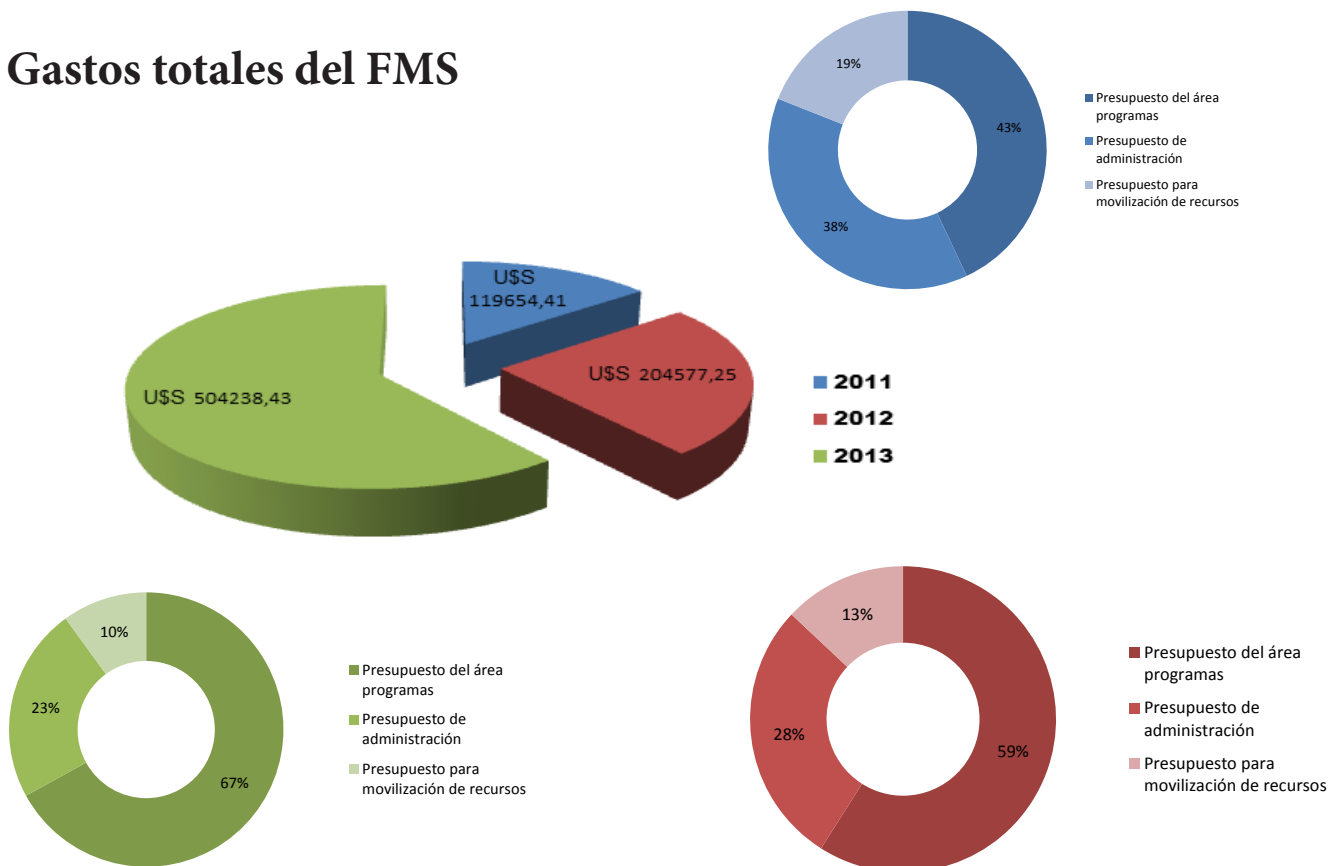
*Buenos Aires – Junio – 2013*



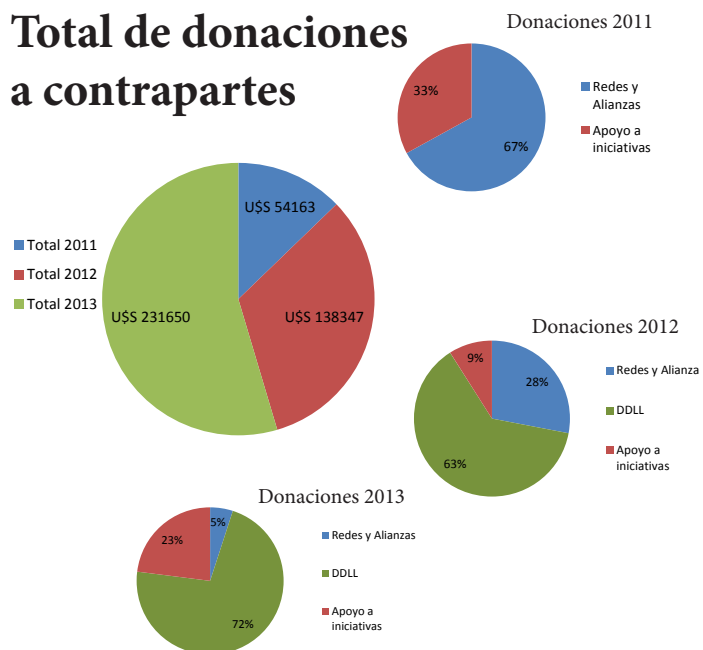
Varieté de Feministas... sobre derechos laborales de las mujeres  
Buenos Aires - Argentina

# Tres años en números

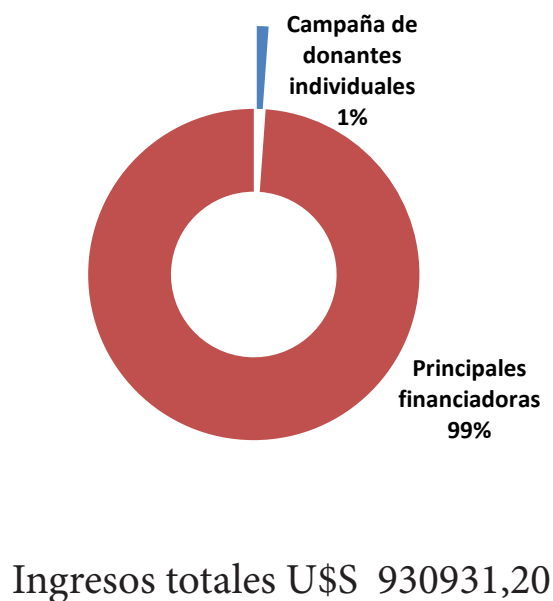
## Gastos totales del FMS



## Total de donaciones a contrapartes



## Total de Ingresos

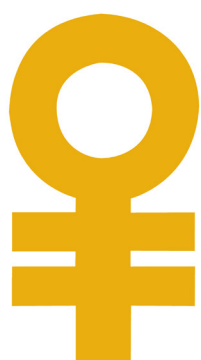


*El donar es decidir, es elegir dónde invertir. Es compartir la expectativa de un cambio en alguien, en un espacio y tiempo definido.*

*En estos años la vida de una gran cantidad de mujeres, jóvenes y niñas ha cambiado, pero aún falta mucho por hacer, es por eso que queremos seguir comprometiendo a quienes confiaron y confían en nuestra labor.*

*Con tu aporte y el de tu comunidad estás invirtiendo en ese cambio*

***¡Compartí la experiencia! ¡Suma alianzas!***



**Fondo de  
Mujeres  
del SUR**

Argentina, Paraguay y Uruguay

[www.mujeresdelsur.org](http://www.mujeresdelsur.org)

[fondo@mujeresdelsur.org](mailto:fondo@mujeresdelsur.org)

Argentina ++54 351 4717173 - Paraguay ++595 21 299 361